

iEn muchas partes
del mundo

7 de 10 mujeres
sufren violencia física
y sexual!



"Nos damos cuenta
de lo importante
que es nuestra voz,
cuando nos quieren
silenciar."
- Malala Yousafzai

Publicado por:
Deutsche Gesellschaft für
Internationale Zusammenarbeit (GIZ) GmbH

Domicilio de la sociedad, Bonn y Eschborn, Alemania.

Programa Regional ComVoMujer- Combatir la Violencia
contra las Mujeres en Latinoamérica
Pasaje María de Pando 150,
Edificio Peruval, Piso 4,
San Isidro, Lima 27, Peru
T +51 - 1 - 44 21101
E comvomujer@giz.de

Diseño:
Ira Olaleye, Eschborn

Créditos de las fotografías:
Título: Romina Giampe
Ban Ki-moon: Ilustración basada en la foto de © ITU/M. Jacobson-Gonzalez
Malala: Ilustración basada en la foto de © Simon Davis/DFID

Por encargo del:
Ministerio Federal alemán de Cooperación Económica y Desarrollo (BMZ)

División:
302 - Derechos humanos; libertad de religión; igualdad de género; cultura y
desarrollo

La GIZ es responsable por el contenido de la presente publicación.

Versión: Septiembre 2017



Implementada por
giz Deutsche Gesellschaft
für Internationale
Zusammenarbeit (GIZ) GmbH

"La violencia contra
las mujeres sigue sien-
do el más repugnante,
más sistemático y más
frecuente abuso de
derechos humanos en
el mundo. Es un peligro
para todas las mujeres
y obstruye nuestros
esfuerzos para el
desarrollo, la paz y la
igualdad de género en
todas las sociedades."
- Ban Ki-moon



El lado oscuro de la luna

Violencia contra las mujeres - ¡No con nosotr*s!

Desde 2010 el BMZ financia el programa regional
“Combatir la violencia contra las mujeres en
Latinoamérica, ComVoMujer”

Objetivo del programa

Actor*s estatales, no estatales y del sector privado de la región cooperan en la implementación de medidas para combatir la violencia contra las mujeres.

Y los impactos son evidentes. Aquí solo un pequeño fragmento:

- A través de estrategias innovadoras para incluir al sector privado, ya hay **más de 400 empresas** de la región que apoyan la prevención y realizan campañas y capacitaciones.
- Para evitar la violencia antes que suceda, se han sensibilizado a **más de 14,700 niñas y niños** y capacitado a más de 1,600 facilitador*s a través de una ruta participativa especialmente desarrollada para niñ*s.
- Para implementar la **prevención en las políticas estatales**, también se han aprobado importantes leyes, como por ejemplo la Ley integral contra la violencia hacia las mujeres en Bolivia.
- La campaña “Cartas de Mujeres” ha dado la oportunidad de expresar sus pensamientos y sentimientos sobre el tema de la violencia contra las mujeres **a 44,000 mujeres, hombres, niños y niñas**.

iSí se puede evitar la
violencia contra las mujeres
exitosamente!



Reducción de complejidad. A pesar de la complejidad del problema, haciendo posible una implementación eficaz de los enfoques, ComVoMujer decidió concentrarse en la prevención de la violencia contra las mujeres en relaciones de pareja.



Enfoque en prevención. La prevención primaria es la forma más promisoría para reducir la magnitud de la violencia contra las mujeres y niñas a largo plazo y de forma eficiente. En particular, las medidas de educación temprana con niñ*s y adolescentes pueden superar los modelos obsoletos de dominación y subordinación y promover modelos de relaciones igualitarias.



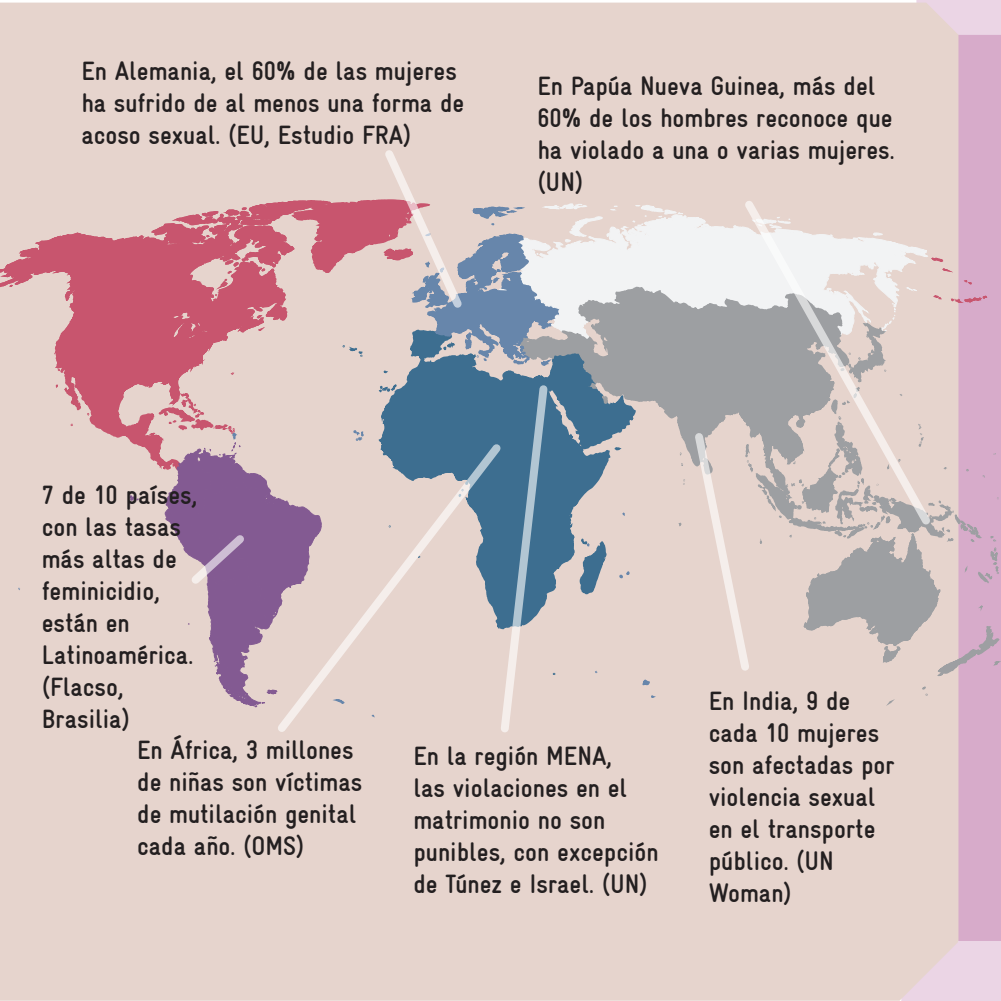
La integración del sector privado en el trabajo y la activa promoción de la cooperación entre éste y las instituciones estatales es otro importante factor de éxito del programa.



Política de información basada en evidencia. Para ganar a la empresa privada, que hasta ahora hizo poco o nada frente al tema, como un nuevo actor para la prevención de la violencia contra las mujeres, fue necesario confrontarla con cifras y hechos sobre los enormes costos empresariales que ella ocasiona.

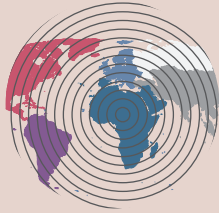


Crear cambios en las estructuras estatales. Para poder comprometer decididamente a actor*s estatales con la protección constante de los derechos de las mujeres a una vida libre de violencia es imprescindible la implementación de un marco normativo explícito o leyes integrales contra la violencia hacia las mujeres.



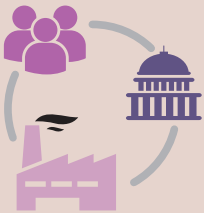
Considerar la discriminación múltiple.

La complejidad del problema de la violencia contra las mujeres requiere soluciones inclusivas e integrales, sobre todo cuando las mujeres son afectadas por varios factores de discriminación y marginalización.



Hacer visible la magnitud de la violencia
contra las mujeres.

Es necesario contar con datos desagregados sobre el alcance de la violencia contra las mujeres para obtener una imagen de su dimensión y en base a ello iniciar medidas preventivas adecuadas y específicas.



Enfoque multisectorial. Cambios profundos y duraderos solo pueden obtenerse en cooperación con todas las fuerzas sociales. Por ello ComVoMujer utiliza un enfoque multisectorial – sociedad civil, Estado y sector privado, es decir que trabaja con todos, los tres grandes sectores de la sociedad.