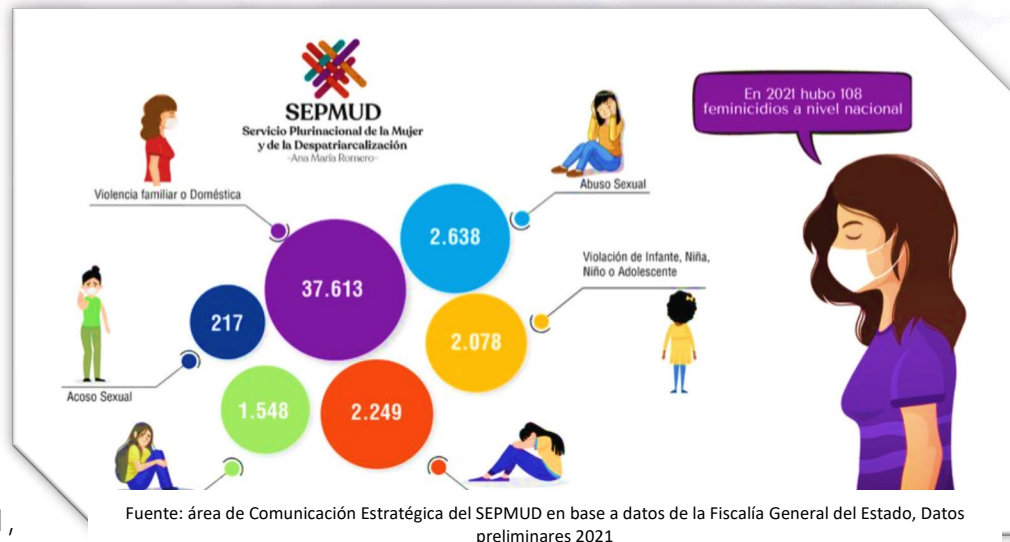


PREVALENCIA Y CARACTERÍSTICAS DE LA VIOLENCIA CONTRA LAS MUJERES EN BOLIVIA CIFRAS QUE DUELEN

La violencia hacia las mujeres es una expresión de las relaciones desiguales de poder entre los géneros; es una de las violaciones a los derechos humanos más graves en todo el mundo.



La gestión 2021, Bolivia registró 37,613 casos de violencia familiar o doméstica y 108 mujeres fueron víctimas de feminicidio¹. La Paz, Cochabamba y Santa Cruz, las tres ciudades del eje central del país reportan el mayor número de casos de feminicidios, siendo La Paz con 43 casos el lugar donde se presentan más mujeres asesinadas.

Según datos del OBSCD², con base en información proporcionada por la Policía Boliviana, las víctimas más habituales tienen entre 15 y 35 años, generalmente son comerciantes, amas de casa y preocupantemente se observa que cada vez con mayor frecuencia, son estudiantes. En relación a los agresores y victimarios, estos suelen ser concubinos, maridos o enamorados, o sea hombres muy cercanos a las víctimas. Estudiantes, chóferes y agricultores suelen ser las ocupaciones de los victimarios en Bolivia, que de acuerdo a los datos del Observatorio Boliviano de

Seguridad Ciudadana (OBSCD), cometen las agresiones en un 38% sobrios, 22% en estado de ebriedad y en un 40% en un estado indeterminado, lo cual significa que actúan conscientemente al cometer sus crímenes.

La violencia hacia las mujeres es estructural y se expresa también en ataques políticos violentos y la persecución política, datos y cifras que no siempre salen a la luz. Las consecuencias de la violencia hacia las mujeres son daños psicológicos y físicos para las afectadas y sus familias, así como un acceso limitado de las mujeres a la vida pública, la educación, la participación económica y política. La violencia causa elevados costos sociales, económicos, políticos; globalmente, la pérdida que causa equivale a una pérdida anual del 5,2% del producto social bruto a nivel mundial (Hoeffler & Fearon 2014).

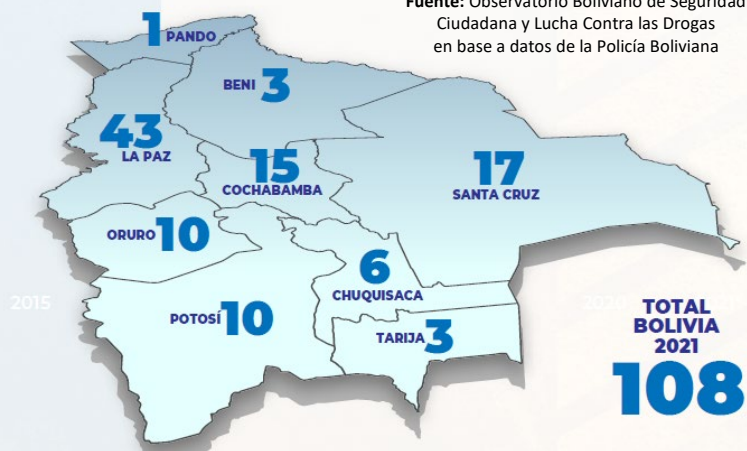
El Estado Plurinacional de Bolivia ha construido e implementado diversas políticas

¹ Fuente SEPMUD basado en datos preliminares de la Fiscalía General del Estado

² Observatorio Boliviano de Seguridad Ciudadana y Lucha Contra las Drogas

BOLIVIA: NÚMERO DE DENUNCIAS DE FEMINICIDIOS POR DEPARTAMENTO, 2021

Fuente: Observatorio Boliviano de Seguridad Ciudadana y Lucha Contra las Drogas en base a datos de la Policía Boliviana



y planes de acción que pretenden poner en práctica la promoción de la igualdad de género, la prevención y el cese de la violencia hacia las mujeres. Entre otras acciones se encuentra 1) Plan Nacional de Desarrollo, 2) Política Pública para una Vida Digna las Mujeres en Bolivia, 3) Creación del Servicio Plurinacional de la Mujer y de la Despatriarcalización "Ana María Romero", y 4) el Plan de Acción de Lucha Contra el Feminicidio, que en 10 puntos declara la prevención y la lucha contra la violencia ejercida sobre las mujeres como una prioridad nacional (Decálogo, julio de 2019). La Agenda Patriótica Boliviana se refiere al ODS 5 de la Agenda 2030 en su Pilar 1 y el Plan de Desarrollo Económico y Social (PDES) lo hace en su Objetivo 4. De hecho, la violencia hacia niñas y mujeres es un tema de preocupación internacional y nacional.

Después de realizar un minucioso análisis sobre la situación de la mujer respecto a los hechos de violencia que se recopilaban en gestiones

pasadas, a inicios de la gestión 2022, el Gobierno boliviano declaró que este será el "Año de la Revolución Cultural para la Despatriarcalización con una Vida Libre de Violencia Contra las Mujeres"³, lo cual significa:

- Generar espacios de reflexión, socialización y acción despatriarcalizadora para prevenir la violencia contra las mujeres;
- Propiciar acciones de formación en temas de prevención de la violencia contra las mujeres, identificando al patriarcado como el problema estructural;
- Impulsar actividades culturales y expresiones artísticas orientadas a la lucha contra la violencia hacia las mujeres desde una cultura despatriarcalizadora;
- Contemplar el enfoque de despatriarcalización en la lucha contra la violencia hacia las mujeres, al momento de elaborar políticas, difundir y socializar la información;
- Desarrollar una campaña comunicacional orientada a la lucha contra la violencia hacia las mujeres, fortaleciendo una cultura despatriarcalizadora;

BOLIVIA: PORCENTAJE DE VÍCTIMAS DE FEMINICIDIO POR RELACIÓN DE PARENTESCO, 2021



Fuente: Observatorio Boliviano de Seguridad Ciudadana y Lucha Contra las Drogas en base a datos de la Policía Boliviana

³ Decreto Supremo N° 4650, declara el 2022 como el Año de la revolución cultural para la despatriarcalización: por una vida libre de violencia contra las mujeres"

f) Otras actividades que coadyuven a la construcción de una cultura despatriarcalizadora por una vida libre de violencia contra las mujeres.

El sistema de protección, atención y sanción de la violencia de género en el país tiene más de 3 décadas de instalada. En todos estos años se han ejecutado acciones que han logrado instalar de forma medianamente eficaz la institucionalidad de la atención de la violencia. Sin embargo, la escalada de violencia, evidencia que se deben instalar medidas de prevención en diferentes niveles e instancias particularmente en el sector educativo.

Publicado por

Proyecto - Prevención de la Violencia contra las Mujeres - PREVIO
Deutsche Gesellschaft für Internationale Zusammenarbeit (GIZ)
GmbH.
Avenida Julio C. Patiño N° 1178 (entre calles 17 y 18), Calacoto
La Paz - Bolivia
T +591(2) 277 1380
E irma.campos@giz.de
I www.giz.de

Socio Político



Socios
implementadores

Viceministerio de Igualdad de Oportunidades
Ministerio de Educación
Direcciones Departamentales de Educación de Cochabamba y Potosí
Empresas públicas y privadas
Universidades

Fecha de
publicación

Febrero de 2022

Por encargo de

Ministerio Federal de Cooperación Económica y Desarrollo (BMZ)