

# Acoso y violencia política hacia las mujeres

- Ecuador
  - Informe del “Encuentro de saberes con mujeres autoridades locales – Quito/Ecuador”
  - Estudio “Violencia política contra las mujeres en Ecuador, desde una perspectiva intercultural”
  - Hoja informativa “Mujeres políticas enfrentan la violencia de género”
- Bolivia
  - Afiche sobre participación política de ACOBOL
  - Estudio del acoso y violencia política hacia las mujeres en Bolivia “Avances formales y desafíos reales para la igualdad”
  - Informe del Foro Nacional de análisis de propuestas para la aplicación de la Ley N°243 contra el acoso y la violencia política hacia las mujeres
- Regional
  - Ley Modelo Interamericana sobre Violencia Política contra las Mujeres
  - Publicación “Violencia contra las mujeres por razones de género en el ámbito de su participación política: Compartiendo el camino recorrido para acelerar el paso”
- Perú

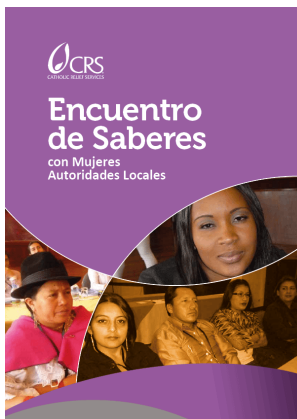


Ecuador

Ecuador

# Informe del “Encuentro de saberes con mujeres autoridades locales – Quito/Ecuador”

La sistematización recopila la información brindada y las discusiones realizadas durante el evento. Informa sobre la estructura nacional y competencias de los gobiernos autónomos descentralizados y herramientas de gestión del presupuesto local con perspectiva de género.



[Descargar \(2013, pdf, 1,4 MB\)](#)

Ecuador

# Estudio “Violencia política contra las mujeres en Ecuador, desde una perspectiva intercultural”

Con el estudio se evidenció claramente la existencia de violencia contra las mujeres autoridades locales. Fue presentado y difundido en diversos medios escritos, electrónicos y eventos. Además, ha sido incluido en el trabajo de la Escuela de Formación Política.



[Descargar \(2012, pdf, 11 MB\)](#)

# Hoja informativa “Mujeres políticas enfrentan la violencia de género”

La labor de Asociación de Mujeres Municipalistas del Ecuador (AMUME), y de las mujeres políticas, ha servido para fortalecer las políticas internas y públicas encaminadas a la prevención y eliminación de la violencia, sea política contra las autoridades femeninas o contra las mujeres en general, en el ámbito de su responsabilidad e influencia.

## La Violencia contra las Mujeres en Latinoamérica

Mujeres políticas enfrentan la violencia de género  
Construyendo democracia y contribuyendo a una cultura justa

### La contextualización

La asociación de mujeres municipalistas del Ecuador (AMUME), es una agrupación de la sociedad civil que agrupa a las mujeres constituidas en los gobiernos locales municipales del país.

La misión principal está dirigida y promueve con sus actividades en las organizaciones políticas públicas de sus sectores. Trabaja para lograr un mayor empoderamiento personal y político. Como agente de cambio y fuerza que genera ideas innovadoras y acciones concretas que mejoran la calidad de vida de las mujeres y sus familias en Ecuador.

Asimismo, como parte de sus estrategias, del fortalecimiento de las mujeres constituidas en los gobiernos locales de mujeres constituidas en los gobiernos locales y el desarrollo de la vida de sus habitantes.

### La colaboración

La violencia política contra las autoridades, sea gubernamentales, no gubernamentales, se manifiesta particularmente hacia las mujeres y niñas, en una realidad que ellas enfrentan cotidianamente en el ejercicio de sus funciones.

Para enfrentar esta realidad, es vital promover el cambio de la violencia política contra las mujeres, en su prevención y eliminación interna. De la cualificación de la ciudadanía política, que tiene en el liderazgo y en su participación en la vida pública. Asimismo, en el fortalecimiento de la capacidad de las mujeres para enfrentar la violencia política y el desarrollo de sus actividades en los gobiernos locales.

de incidencia y participación pública, embudo y promoviendo la aplicación de sus leyes contra el acoso, hostigamiento y violencia política. Para contar con evidencia, documentación y pruebas que permitan fundamentar las denuncias ante los órganos del Poder Judicial, mediante el apoyo de los servicios de género y otros.

Como resultado del proceso de capacitación por Contraloría, se han generado la violencia contra las mujeres constituidas en los gobiernos locales y las mujeres indígenas y afro. En consecuencia, desde 2010 se evidencian una disminución en los casos de violencia política, con mayor énfasis en la violencia política contra las autoridades locales, lo que se ha logrado, combatiendo la violencia de género desde un enfoque intersectorial y con coordinación.

Asimismo, como parte de sus estrategias, del fortalecimiento de las mujeres constituidas en los gobiernos locales y el desarrollo de la vida de sus habitantes.

### Conclusiones aprendidas e impactos

El empoderamiento y fortalecimiento de las mujeres políticas indígenas y afro que tienen un rol decisivo, en su desarrollo y participación en los gobiernos locales y el desarrollo de sus actividades.

Asimismo, como parte de sus estrategias, del fortalecimiento de las mujeres constituidas en los gobiernos locales y el desarrollo de la vida de sus habitantes.



[Descargar \(2012, pdf, 1,2 MB\)](#)

[Ver en alemán](#)

# Bolivia

Bolivia

# Afiche sobre participación política de ACOBOL

Afiche sobre participación política de ACOBOL



[Descargar \(2014, jpg, 8 MB\)](#)

# Estudio del acoso y violencia política hacia las mujeres en Bolivia “Avances formales y desafíos reales para la igualdad”

La investigación realizada por la Asociación de Alcaldesas y Concejalas de Bolivia (ACOBOL), y apoyada por ComVoMujer identifica la dimensión del acoso y la violencia política hacia las mujeres en el contexto de Bolivia. Analiza la Constitución Política del Estado Plurinacional y las nuevas normas y leyes que protegen los derechos políticos de las mujeres.



[Descargar \(2013, pdf, 9 MB\)](#)

Bolivia

# Informe del Foro Nacional de análisis de propuestas para la aplicación de la Ley N°243 contra el acoso y la violencia política hacia las mujeres

El informe contribuye de manera participativa y en consenso de la política pública e instrumentos normativos de la aplicación de la Ley N°243.



[Descargar \(2013, pdf, 2 MB\)](#)

# Regional

Regional

# Ley Modelo Interamericana sobre Violencia Política contra las Mujeres

El Comité de Expertas del Mecanismo de Seguimiento de la Convención de Belém do Pará, ha elaborado esta ley modelo. En ella se releva la urgente necesidad de que los Estados apliquen los marcos jurídicos internacionales e interamericano y adopten medidas para erradicar la violencia contra las mujeres por razones de género en el ejercicio de sus derechos políticos.

INFORME FORO NACIONAL DE ANALISIS DE PROPUUESTAS PARA LA APLICACION DE LA LEY N°  
243 CONTRA EL ACOSO Y LA VIOLENCIA POLITICA HACIA LAS MUJERES

PROCESO DE ELABORACION DE POLITICA PUBLICA Y REGLAMENTACION DE LA LEY  
N° 243  
"CONTRA EL ACOSO Y VIOLENCIA POLITICA"  
La Paz - Bolivia  
Mayo - 2013

[Descargar \(2017, pdf, 297 KB\)](#)

# Publicación “Violencia contra las mujeres por razones de género en el ámbito de su participación política: Compartiendo el camino recorrido para acelerar el paso”

En la última década, a partir de las experiencias de las mujeres en la postulación y ejercicio de cargos políticos, se ha generado una demanda por visibilizar la violencia específica contra ellas, las mujeres. Esta publicación contribuye al análisis de esta violencia de género cuando incursionan en el ámbito político.



[Descargar \(2015, pdf, 1 MB\)](#)



Perú