

# Perú

- Estudio “La violencia contra las mujeres en el Perú: entre la levedad del discurso que la condena y la persistente fuerza de los hechos”
- Violencia y Backlash de Género contra el empoderamiento de las mujeres en los bancos comunales peruanos
- ¿Es rentable prevenir el hostigamiento sexual laboral? Análisis del caso Konecta Perú 2023
- La violencia contra las mujeres en la empresa peruana
- Los costos económicos de la inacción en la prevención de la violencia contra las mujeres basadas en el género en el distrito de Villa El Salvador: 2018
- Impacto económico de la violencia contra las mujeres en la productividad de las empresas agroindustriales de la Región Lambayeque
- Infografía “La violencia contra las mujeres en las universidades peruanas: La prevalencia e impacto en la productividad académica en las facultades de ciencias empresariales e ingeniería”
- Resumen ejecutivo “La violencia contra las mujeres en las universidades peruanas”
- Estudio “Sí pero no. La aceptación implícita de la violencia contra las mujeres”
- Resumen ejecutivo “Sí pero no. La aceptación implícita de la violencia contra las mujeres”
- Infografía del estudio “Sí pero no. La aceptación implícita de la violencia contra las mujeres”
- Estudio “Impacto de la violencia contra las mujeres en el desempeño laboral docente. Una estimación de los días perdidos y los costos invisibles de la violencia contra las mujeres en relacion
- Hoja informativa “Violencia contra las mujeres dueñas de microempresas. Nueva evidencia al descubierto”
- Tríptico “Violencia contra las mujeres dueñas de microempresas. Nueva evidencia al descubierto”

- Estudio “La violencia contra las mujeres en las universidades peruanas: La prevalencia e impacto en la productividad académica en las facultades de ciencias empresariales e ingeniería”
- Estudio “Los costos de la violencia contra las mujeres para microempresas en Perú” – Estudio completo
- Estudio “Los costos de la violencia contra las mujeres para microempresas en Perú” – Resumen del estudio
- Hoja Informativa „Las empresas tampoco están a salvo”
- Estudio de “Los costos empresariales de violencia contra las mujeres en el Perú” – resumen ejecutivo
- Estudio de “Los costos empresariales de violencia contra las mujeres en el Perú” – estudio
- Hoja informativa “La violencia contra las mujeres cuesta billones cada año a las empresas peruanas”
- Los Costos Invisibles del Liderazgo Femenino
- Perú: Brechas de Género, 2024: Avances hacia la igualdad de mujeres y hombres
- Recorrer el laberinto. Avances y desafíos de la política de género en el Perú de hoy (1990-2024)

# Estudio “La violencia contra las mujeres en el Perú: entre la levedad del discurso que la condena y la persistente fuerza de los hechos”

La pregunta que animó la realización de este trabajo tuvo como propósito desmontar la indiferencia que existe frente a la VcM y dinamizar posibles desencadenantes para la acción colectiva. También se intentó identificar y analizar algunas de las constantes históricas que están en la base de la VcM.

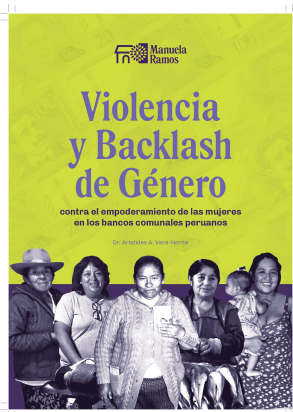


[Descargar \(2015, pdf, 4 MB\)](#)

# Violencia y Backlash de Género contra el empoderamiento de las mujeres en los bancos comunales peruanos

El estudio Violencia y Backlash de Género contra el Empoderamiento de las Mujeres en los bancos comunales peruanos, a cargo del investigador Arístides Vara-Horna, marca un hito en nuestro quehacer porque analiza las relaciones de poder entre mujeres y hombres y cómo estas reaccionan ante el proceso de fortalecimiento de las mujeres. Con esta investigación, queremos profundizar en la reflexión sobre la relación entre el avance de las mujeres en el ejercicio de su autonomía económica y las resistencias de sus parejas, en muchos casos, con presencia de violencia en sus diferentes modalidades, que pueden incluir gestos sutiles y camuflados, lo que ocurre, por ejemplo, cuando una mujer genera sus propios ingresos y decide qué hacer con ellos.

Violencia y Backlash de Género contra el Empoderamiento de las Mujeres en los bancos comunales peruanos, no simboliza solamente el título del estudio, es sobre todo un llamado a la reflexión y a la acción para desentrañar las complejidades de un sistema arraigado en la tradición y moldeado por estructuras patriarcales muchas veces invisibilizadas, pero que urgen abordarse si aspiramos a vivir en igualdad y sin violencias.



[Descargar \(2024, pdf, 10.2 MB\)](#)

# ¿Es rentable prevenir el hostigamiento sexual laboral? Análisis del caso Konecta Perú 2023

Esta investigación compara la efectividad de las acciones preventivas de Konecta Perú, una empresa líder en materia de prevención de hostigamiento sexual laboral (HSL), con un grupo control de empresas no equivalentes ajustadas por modelamiento lineal.



**¿Es rentable prevenir el hostigamiento sexual laboral?**  
Análisis del caso Konecta Perú 2023



Dr. Aristides A. Vera-Heras  
Facultad de Ciencias Administrativas y Recursos Humanos  
Universidad de San Martín de Porres

Lima, Julio de 2024

[Descargar \(2024, pdf, 1.5 MB\)](#)

# La violencia contra las mujeres en la empresa peruana

La presente publicación es producto de los trabajos de investigación de cinco estudiantes tesis; de las cuales tres participaron en el Programa de Becas segunda versión para Tesis de Grado en Perú “Impacto de la violencia contra las mujeres en las empresas” convocado por el Instituto de Investigación de la Facultad de Ciencias Administrativas y Recursos Humanos de la Universidad de San Martín de Porres (USMP) y la cooperación Alemana Programa implementada por la GIZ, a través de su Programa Regional Combatir la Violencia contra las Mujeres en Latinoamérica -ComVoMujer



[Descargar \(2019, pdf, 3,2 MB\)](#)

# Los costos económicos de la inacción en la prevención de la violencia contra las mujeres basadas en el género en el distrito de Villa El Salvador: 2018

En la presente investigación se determina tanto la prevalencia e incidencia de la violencia contra las mujeres basada en género (VBG), así como los costos que trae a nivel individual, de hogares y comunitarios en el distrito de Villa El Salvador (VES), para el año 2018.



Los costos económicos de la inacción en la  
prevención de la violencia contra las mujeres  
basada en el género en el distrito de  
Villa El Salvador: 2018

Dr. Andrés S. Yano-Hernández  
Universidad de San Martín de Porres

Lima - Perú  
2019

1

[Descargar \(2019, pdf, 962 KB\)](#)

# Impacto económico de la violencia contra las mujeres en la productividad de las empresas agroindustriales de la Región Lambayeque

Éste, es el primer estudio de la violencia contra las mujeres enfocado en las “empresas agroindustriales” en la región Lambayeque, el cual se inició en el año 2016 con el objetivo de estimar el impacto económico de la violencia contra las mujeres en la productividad de dichas empresas, y en una región de importancia por su contribución en la producción agrícola y en la exportación de productos agroindustriales de nuestro país.

Inés Fanny Santi Huaranca  
Pablo Edgar Aranibar Osorio

**IMPACTO ECONÓMICO DE LA  
VIOLENCIA CONTRA LAS MUJERES  
EN LA PRODUCTIVIDAD DE LAS  
EMPRESAS AGROINDUSTRIALES  
DE LA REGIÓN LAMBAYEQUE**

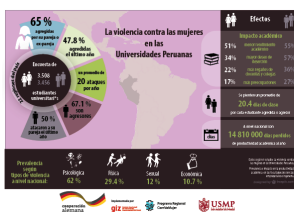


**USMP**  
UNIVERSIDAD SANTI MARCO  
PERÚ

[Descargar \(2019, pdf, 2 MB\)](#)

# Infografía “La violencia contra las mujeres en las universidades peruanas: La prevalencia e impacto en la productividad académica en las facultades de ciencias empresariales e ingeniería”

Infografía sobre la violencia contra las mujeres en las universidades peruanas: La prevalencia e impacto en la productividad académica en las facultades de ciencias empresariales e ingeniería.

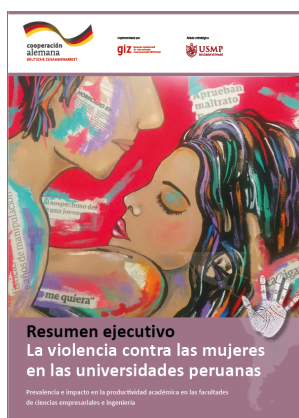


[Descargar \(2017, pdf, 2 MB\)](#)

# Resumen ejecutivo “La violencia contra las mujeres en las universidades peruanas”

La Facultad de Ciencias Administrativas y Recursos Humanos de la Universidad de San Martín de Porres – USMP y la Cooperación Alemana, implementada por la GIZ, a través de su Programa Regional Combatir la Violencia contra las Mujeres en Latinoamérica - ComVoMujer, vienen trabajando en la generación de evidencia útil para la prevención de la violencia contra las mujeres, con una serie de estudios pioneros y novedosos en el ámbito empresarial.

Esta vez el radio de acción se ha ampliado a las universidades de 22 regiones del Perú para conocer la realidad de la violencia contra las mujeres en relaciones de pareja (VcM) en el ámbito universitario y para demostrar cómo esta situación afecta el desempeño académico de las y los estudiantes y, por lo tanto, que las universidades pueden cumplir un rol fundamental en su prevención.



[Descargar \(2017, pdf, 2 MB\)](#)

# Estudio “Sí pero no. La aceptación implícita de la violencia contra las mujeres”

Este estudio demuestra que aunque conscientemente much\*s universitari\*s señalan su rechazo frente a la violencia contra las mujeres, en realidad la aceptan implícitamente al utilizar distintos tipos de justificaciones frente a ella.



[Descargar \(2017, pdf, 4 MB\)](#)

# Resumen ejecutivo “Sí pero no. La aceptación implícita de la violencia contra las mujeres”

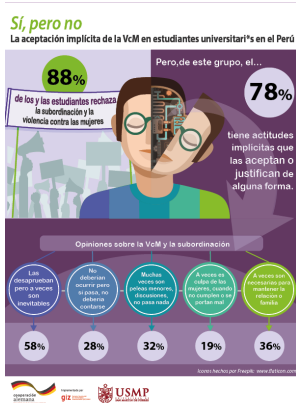
Resumen ejecutivo del estudio que demuestra que aunque conscientemente much\*s universitari\*s señalan su rechazo frente a la violencia contra las mujeres, en realidad la aceptan implícitamente al utilizar distintos tipos de justificaciones frente a ella.



[Descargar \(2017, pdf, 3 MB\)](#)

# Infografía del estudio “Sí pero no. La aceptación implícita de la violencia contra las mujeres”

Infografía del estudio “Sí pero no. La aceptación implícita de la violencia contra las mujeres”. Este estudio demuestra que aunque conscientemente much\*s universitari\*s señalan su rechazo frente a la violencia contra las mujeres, en realidad la aceptan implícitamente al utilizar distintos tipos de justificaciones frente a ella.



[Descargar \(2017, pdf, 1,3 MB\)](#)

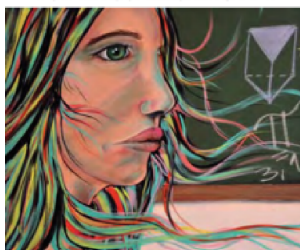
[Ver en inglés](#)

# Estudio “Impacto de la violencia contra las mujeres en el desempeño laboral docente. Una estimación de los días perdidos y los costos invisibles de la violencia contra las mujeres en relacion

Este nuevo estudio de la USMP determina el impacto de la VcM en el desempeño laboral de l\*s docentes. Como consecuencia de ella las escuelas públicas de la región Callao pierden por lo menos US\$ 671.608 dólares al año. Extrapolando estos resultados al país, se estima que las escuelas públicas estarían asumiendo una pérdida de US\$ 36´121.547 dólares, equivalente al 0,47% del presupuesto para el sector educación en el Perú.

**IMPACTO DE LA VIOLENCIA CONTRA LAS MUJERES  
EN EL DESEMPEÑO LABORAL DOCENTE**

Una estimación de los días perdidos y los costos involucrados de la violencia contra  
las mujeres en relaciones de pareja en las escuelas públicas de la región Cusco - Perú



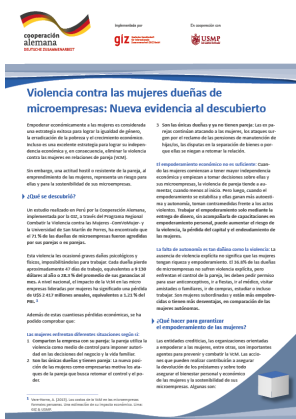
Dr. Anabella Alvarado Díaz Parada  
Mag. Gladys María Rodríguez  
Mag. Gladys María Rodríguez  
Mag. Gladys María Rodríguez



[Descargar \(2017, pdf, 2,9 MB\)](#)

# Hoja informativa “Violencia contra las mujeres dueñas de microempresas. Nueva evidencia al descubierto”

Empoderar económicamente a las mujeres es considerada una estrategia exitosa para lograr la igualdad de género, la erradicación de la pobreza y el crecimiento económico. Incluso es una excelente estrategia para lograr su independencia económica y, en consecuencia, eliminar la violencia contra las mujeres en relaciones de pareja (VcM). Sin embargo, una actitud hostil o resistente de la pareja, al emprendimiento de las mujeres, representa un riesgo para ellas y para la sostenibilidad de sus microempresas.



[Descargar \(2016, pdf, 580 KB\)](#)

# Tríptico “Violencia contra las mujeres dueñas de microempresas. Nueva evidencia al descubierto”

Emprender un negocio requiere tiempo, dedicación y apoyo del entorno. La resistencia y actitud violenta de la pareja sobre el emprendimiento de las mujeres, puede ser un obstáculo muy grande. Los estudios en Ecuador y Perú, para comprender cómo la violencia contra las mujeres en relaciones de pareja (VcM) afecta a las dueñas de microempresas muestran que trabajar únicamente el empoderamiento económico, sin considerar las situaciones en las que viven las mujeres, sus relaciones de pareja y su poder para tomar decisiones, puede ocasionarles graves daños.



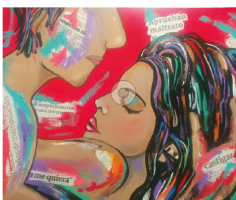
[Descargar \(2016, pdf, 10,7 MB\)](#)

# Estudio “La violencia contra las mujeres en las universidades peruanas: La prevalencia e impacto en la productividad académica en las facultades de ciencias empresariales e ingeniería”

Mediante una encuesta estructurada aplicada a una muestra de 6.964 estudiantes universitari\*s (3.508 mujeres y 3.456 hombres) provenientes de 34 universidades en 22 regiones del país, se determina el impacto académico de la violencia contra las mujeres en relaciones de pareja (VcM).

LA VIOLENCIA CONTRA LAS  
MUJERES EN LAS  
UNIVERSIDADES PERUANAS

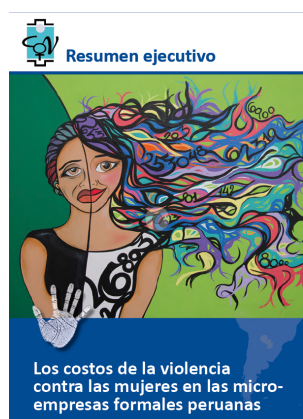
PREVALENCIA E IMPACTO EN LA PRODUCTIVIDAD  
ACADÉMICA EN LAS FACULTADES DE CIENCIAS  
EMPRESARIALES E INGENIERÍAS



[Descargar \(2016, pdf, 914 KB\)](#)

# Estudio “Los costos de la violencia contra las mujeres para microempresas en Perú” – Estudio completo

El 71,2 % de dueñas de microempresas formales han sido agredidas por sus parejas al menos una vez en su relación de pareja. Considerando solo el último mes, el 33,6 % de mujeres han sido atacadas por su pareja, con un promedio de nueve ataques al mes. Los resultados del estudio muestran la estimación real del impacto pernicioso de la violencia en la productividad microempresarial de las mujeres.

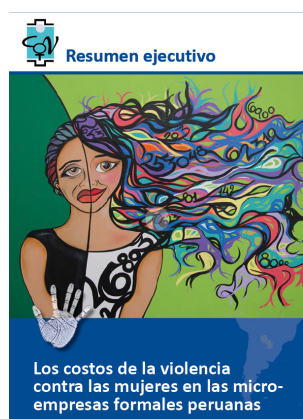


[Descargar \(2015, pdf, 15 MB\)](#)

[Ver en inglés](#)

# Estudio “Los costos de la violencia contra las mujeres para microempresas en Perú” – Resumen del estudio

El 71,2 % de dueñas de microempresas formales han sido agredidas por sus parejas al menos una vez en su relación de pareja. Considerando solo el último mes, el 33,6 % de mujeres han sido atacadas por su pareja, con un promedio de nueve ataques al mes. Los resultados del estudio muestran la estimación real del impacto pernicioso de la violencia en la productividad microempresarial de las mujeres. Resumen del estudio:



[Descargar \(2015, pdf, 2 MB\)](#)

# Hoja Informativa „Las empresas tampoco están a salvo”

La Universidad de San Martín de Porres y el Programa Sectorial de Género acordaron con ComVoMujer realizar una investigación nacional para estimar los costos empresariales de la violencia contra las mujeres en Perú. El resultado es una investigación sobre el impacto económico de la violencia contra las mujeres en las empresas en el Perú que abarca a más de 211 empresas del sector privado en cinco ciudades del país: Lima, Chiclayo, Cusco, Puno e Iquitos.

**▶ La Violencia contra las Mujeres en Latinoamérica**

**¡Las empresas tampoco están a salvo!**

**Resumen ejecutivo**

La violencia contra las mujeres por parte de sus parejas continúa siendo un grave problema de salud pública y un importante obstáculo para el desarrollo socioeconómico, pero también una alta carga de mortalidad y morbilidad evitable, generadora de grandes pérdidas de costo social para la sociedad.

A pesar de las numerosas iniciativas nacionales e internacionales, así como de la creciente presión de la comunidad internacional, la violencia contra las mujeres sigue siendo una de las principales causas de muerte y discapacidad en el mundo.

En el Perú, la violencia contra las mujeres por parte de sus parejas continúa siendo un grave problema de salud pública y un importante obstáculo para el desarrollo socioeconómico, pero también una alta carga de mortalidad y morbilidad evitable, generadora de grandes pérdidas de costo social para la sociedad.

El Programa Regional de Género de la Universidad de San Martín de Porres y el Programa Sectorial de Género de la Universidad de San Martín de Porres acordaron con ComVoMujer realizar una investigación nacional para estimar los costos empresariales de la violencia contra las mujeres en Perú. El resultado es una investigación sobre el impacto económico de la violencia contra las mujeres en las empresas en el Perú que abarca a más de 211 empresas del sector privado en cinco ciudades del país: Lima, Chiclayo, Cusco, Puno e Iquitos.

**El estudio**


El estudio es un estudio cuantitativo que se realizó en cinco ciudades del Perú: Lima, Chiclayo, Cusco, Puno e Iquitos. El estudio se realizó en el año 2013 y se basó en una encuesta a las mujeres que trabajan en las empresas de estas ciudades. El estudio se realizó en cinco ciudades del Perú: Lima, Chiclayo, Cusco, Puno e Iquitos.

**Los hallazgos**

- El estudio encontró que la violencia contra las mujeres por parte de sus parejas es un problema grave que afecta a un alto porcentaje de las mujeres que trabajan en las empresas.
- La violencia contra las mujeres por parte de sus parejas tiene un impacto económico significativo en las empresas, tanto a nivel individual como a nivel agregado.
- El estudio encontró que las empresas que emplean a mujeres que han sido víctimas de violencia por parte de sus parejas tienen costos empresariales más altos que las empresas que no emplean a mujeres que han sido víctimas de violencia por parte de sus parejas.
- El estudio encontró que las empresas que emplean a mujeres que han sido víctimas de violencia por parte de sus parejas tienen un mayor índice de rotación de personal que las empresas que no emplean a mujeres que han sido víctimas de violencia por parte de sus parejas.
- El estudio encontró que las empresas que emplean a mujeres que han sido víctimas de violencia por parte de sus parejas tienen un mayor índice de ausentismo que las empresas que no emplean a mujeres que han sido víctimas de violencia por parte de sus parejas.
- El estudio encontró que las empresas que emplean a mujeres que han sido víctimas de violencia por parte de sus parejas tienen un mayor índice de accidentes de trabajo que las empresas que no emplean a mujeres que han sido víctimas de violencia por parte de sus parejas.

**Conclusiones**

El estudio concluye que la violencia contra las mujeres por parte de sus parejas es un problema grave que afecta a un alto porcentaje de las mujeres que trabajan en las empresas. La violencia contra las mujeres por parte de sus parejas tiene un impacto económico significativo en las empresas, tanto a nivel individual como a nivel agregado. El estudio encontró que las empresas que emplean a mujeres que han sido víctimas de violencia por parte de sus parejas tienen costos empresariales más altos que las empresas que no emplean a mujeres que han sido víctimas de violencia por parte de sus parejas. El estudio encontró que las empresas que emplean a mujeres que han sido víctimas de violencia por parte de sus parejas tienen un mayor índice de rotación de personal que las empresas que no emplean a mujeres que han sido víctimas de violencia por parte de sus parejas. El estudio encontró que las empresas que emplean a mujeres que han sido víctimas de violencia por parte de sus parejas tienen un mayor índice de ausentismo que las empresas que no emplean a mujeres que han sido víctimas de violencia por parte de sus parejas. El estudio encontró que las empresas que emplean a mujeres que han sido víctimas de violencia por parte de sus parejas tienen un mayor índice de accidentes de trabajo que las empresas que no emplean a mujeres que han sido víctimas de violencia por parte de sus parejas.



[Descargar \(2013, pdf, 1,94 MB\)](#)

[Ver en alemán](#)

# Estudio de “Los costos empresariales de violencia contra las mujeres en el Perú” – resumen ejecutivo

En el año 2018 fue creado el Sistema Nacional Especializado de Justicia para la protección y sanción de la violencia contra las mujeres e integrantes del grupo familiar (SNEJ) con el fin de fortalecer el marco jurídico para la protección y la sanción en el contexto de la violencia contra las mujeres, así como para mejorar la atención para las víctimas y los tiempos de respuesta en los procesos.



[Descargar \(2013, pdf, 1,7 MB\)](#)

[Ver en alemán](#) | [Ver en inglés](#)

# Estudio de “Los costos empresariales de violencia contra las mujeres en el Perú” – estudio

Una estimación del impacto de la violencia contra la mujer en relaciones de pareja en la productividad laboral de las empresas peruanas.



## Los costos empresariales de la violencia contra las mujeres en el Perú

Una estimación del impacto de la violencia contra la mujer en relaciones de pareja en la productividad laboral de las empresas peruanas

Dr. Aristides Alfredo Vara Herna

Lima, Marzo de 2013



[Descargar \(2013, pdf, 3 MB\)](#)

# Hoja informativa “La violencia contra las mujeres cuesta billones cada año a las empresas peruanas”

Brinda información sobre el proceso del estudio sobre los costos empresariales de violencia contra las mujeres en Perú por su significativo impacto económico de la violencia contra las mujeres en relaciones de pareja en perjuicio de la competitividad. El estudio abre una línea de investigación en las ciencias empresariales en América Latina, donde se relacione productividad, género y violencia desde un enfoque de responsabilidad social.



[Descargar \(2012, pdf, 2 MB\)](#)

[Ver en alemán](#) | [Ver en inglés](#)

# Los Costos Invisibles del Liderazgo Femenino

Esta investigación analiza los costos invisibles, diferenciados y acumulativos que enfrentan las mujeres en posiciones de liderazgo en entornos organizacionales en el Perú, proponiendo una lectura estructural e institucional del fenómeno. Dichos costos se conceptualizan como una manifestación crónica del gender backlash: una forma de resistencia activa y persistente, no contra el género en abstracto, sino contra el ejercicio real del poder por parte de las mujeres, al desafiar las jerarquías tradicionales de género. Esta resistencia no siempre se expresa de manera abierta o violenta, sino que opera mediante mecanismos simbólicos y relacionales que socavan el bienestar, la legitimidad y la sostenibilidad del liderazgo femenino



[Descargar \(2025, pdf, 16,9 MB\)](#)

# Perú: Brechas de Género, 2024: Avances hacia la igualdad de mujeres y hombres

El Instituto Nacional de Estadística e Informática (INEI), ente rector del Sistema Estadístico pone a disposición de las autoridades, usuarios públicos y privados el documento Perú: “Brechas de Género, 2024: Avances hacia la igualdad de mujeres y hombres”; publicación que permite conocer la situación de mujeres y hombres en los diferentes ámbitos de la vida, tales como educación, salud, empleo, ingreso, identidad, participación en política, acceso a las tecnología de información y comunicación, entre otros.

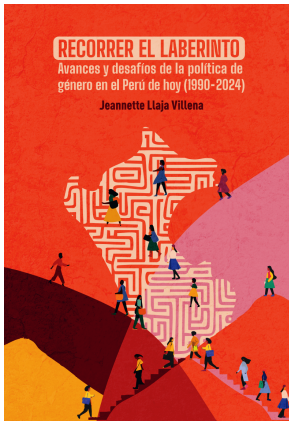


[Descargar \(2024, pdf, 5,20 MB\)](#)

# Recorrer el laberinto. Avances y desafíos de la política de género en el Perú de hoy (1990-2024)

En el Perú, desde 1979 se proscribió la discriminación contra las mujeres; y desde 1993, la violencia que las afecta en el ámbito familiar. A partir de 1997, se implementaron acciones afirmativas para que accedan a espacios de decisión; y desde 2000, planes y políticas intersectoriales que apuestan por garantizar sus derechos. Sin embargo, entre 2019 y 2023, se reportó que 6863 niños y niñas nacieron de otras niñas que tenían entre 9 y 14 años de edad; de ellas, el 41 % se concentraban en cuatro departamentos del país: Loreto, Ucayali, San Martín y Cajamarca (INEI, 2024a: cuadros 16 y 19). Asimismo, entre 2015 y 2023 murieron 1191 mujeres víctimas de feminicidio. Numéricamente, la mayoría estaba en Lima Metropolitana; sin embargo, las tasas más altas se encuentran en los departamentos de Huancavelica, Arequipa y Junín. Paralelamente, se calcula que, en 2024, el ingreso promedio de las mujeres representó solo el 76 % del ingreso de los hombres (INEI, 2025); y si bien su participación en espacios de decisión se incrementó, en ese mismo año, ellas ocuparon únicamente el 37,7 % de escaños en el Congreso, el 8 % de gobernaciones regionales y el 5,4 % de alcaldías a nivel nacional.

En ese marco, y en un contexto global y nacional en el que existe una corriente de opinión que invisibiliza esta problemática y cuestiona el enfoque de género en las políticas nacionales, este texto busca documentar y analizar la actuación del Estado en materia de igualdad y contra la violencia de género hacia las mujeres. Para ello, estudia las normas y políticas adoptadas e implementadas desde la década de 1990, describiendo sus avances y limitaciones para -finalmente- dar cuenta de los desafíos que debe asumir y enfrentar el Estado para hacer efectiva su obligación de garantizar los derechos de todas las personas, incluyendo a las mujeres en su diversidad.



[Descargar \(2024, pdf, 4,64 MB\)](#)